

A

8° BÁSICO - 0A03

**ORIENTACIÓN**  
**EJE BIENESTAR Y**  
**AUTOCUIDADO**

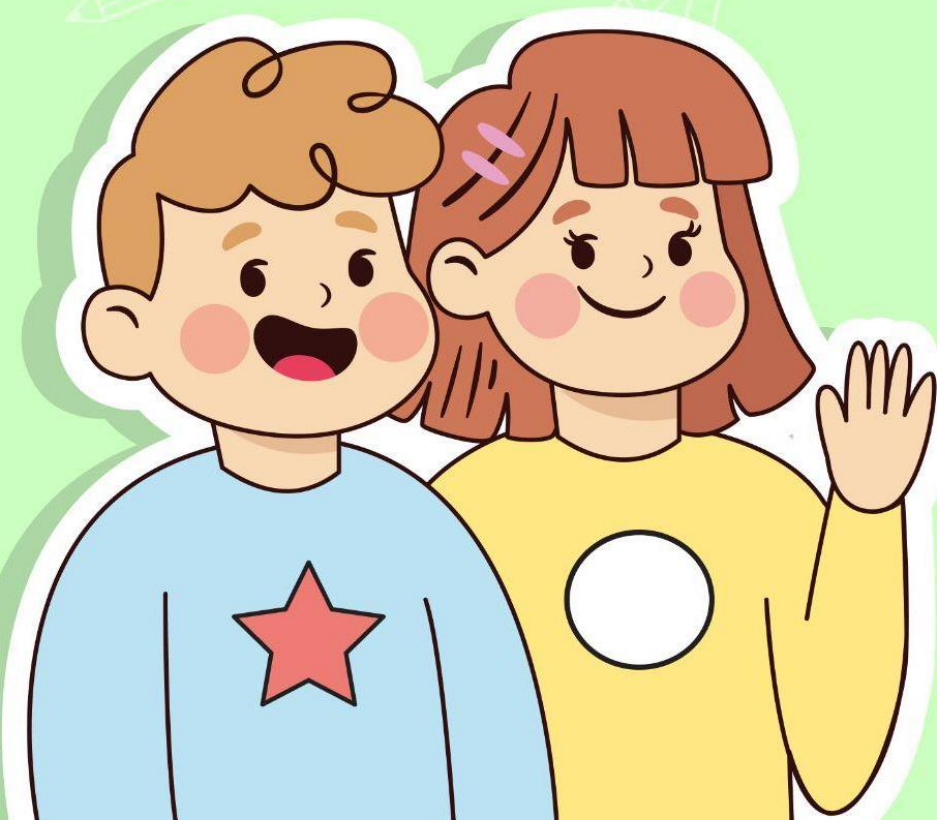
B

**Estudiantes**

D

C

**FICHA de**  
**APRENDIZAJE**



## Orientación – 8º Básico Eje Bienestar y Autocuidado – OA03

Nombre del estudiante: \_\_\_\_\_

Fecha: \_\_\_\_\_

Objetivo de Aprendizaje	Indicadores de Evaluación (IE)	Puntaje por IE	Puntaje real
Identificar situaciones que puedan exponer a las y los adolescentes al consumo de sustancias nocivas para el organismo, conductas sexuales riesgosas, conductas violentas, entre otras problemáticas; reconociendo la importancia de desarrollar estrategias para enfrentarlas, y contar con recursos tales como: la comunicación asertiva y la ayuda de personas significativas y/o especializadas, dentro o fuera del establecimiento.	<ul style="list-style-type: none"> <li>Reconocen su vulnerabilidad ante situaciones de riesgo e identifican conductas y estrategias concretas que les ayudan a enfrentarlas.</li> </ul>	3	
	<ul style="list-style-type: none"> <li>Reconocen prácticas y conductas que disminuyen los riesgos de una relación de pololeo tóxica, embarazo precoz, contraer alguna ITS, etc.</li> </ul>	3	
	<ul style="list-style-type: none"> <li>Analizan críticamente las experiencias vividas por su grupo de pares reconociendo aquellas que les aportan a su desarrollo de aquellas que no las y los benefician o exponen a situaciones de riesgo.</li> </ul>	3	
	<ul style="list-style-type: none"> <li>Identifican a quién o dónde solicitar ayuda de acuerdo a la situación para sí o para otros.</li> </ul>	3	
	<b>Total</b>		12



# Ficha de Aprendizaje

## Estudiante



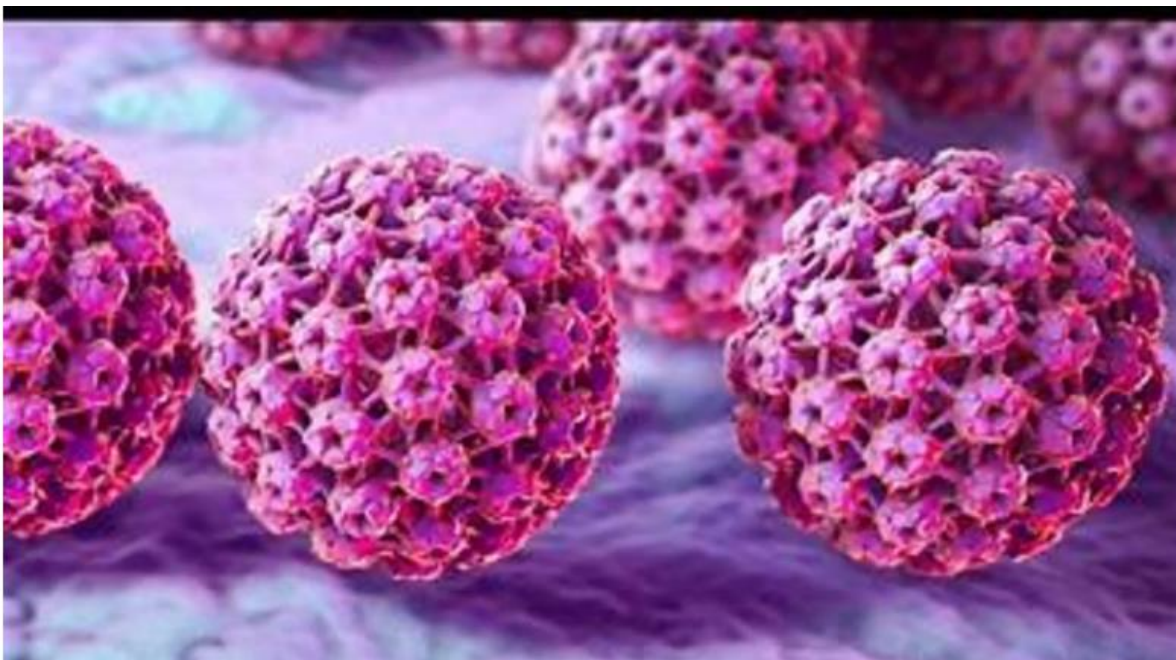
<b>Escala de Calificación (60%)</b>	<b>Puntaje</b>	<b>Nota</b>	<b>Puntaje</b>	<b>Nota</b>
	0.0	1.0	10.0	5.8
	1.0	1.4	11.0	6.4
	2.0	1.8	12.0	7.0
	3.0	2.3		
	4.0	2.7		
	5.0	3.1		
	6.0	3.5		
	7.0	3.9		
	8.0	4.5		
	9.0	5.1		



I. Lee atentamente el siguiente texto informativo:

### La importancia de la vacuna escolar contra el Virus del Papiloma Humano

El Virus Papiloma Humano (VPH) es el responsable del cáncer cervicouterino, enfermedad que en Chile mata a dos mujeres cada día. Para prevenirlo, las niñas de cuarto y quinto año básico disponen de vacunación contra este virus. El Dr. José Andrés Poblete, presidente de la Sociedad Chilena de Obstetricia y Ginecología, SOCHOG, recuerda que es clave que los padres acepten inmunizar a sus hijas e hijos.



Desde el año 2014 que la vacuna escolar contra el Virus Papiloma Humano VPH está incluida en el Plan Ampliado de Inmunización de Chile, para todas las niñas que cursan cuarto y quinto año básico. La medida ha sido una eficaz y oportuna estrategia de salud pública para prevenir la amenaza del cáncer cervicouterino en la población femenina.

*“La razón de vacunar a este grupo etario se basa, principalmente, en la respuesta inmune que genera en niñas de esta edad, la cual es 10 veces más potente en producción de anticuerpos que incluso la infección misma”,* destaca el especialista y presidente de la Sociedad Chilena de Obstetricia y Ginecología.

#### Inclusión de niños

Además, desde 2019 se incorporaron los niños de cuarto y quinto año básico a este plan de vacunación. El motivo es prevenir el VPH en niños, porque está asociado a cáncer de pene



o año. Así también, posteriormente, cuando inicien su vida sexual activa, ellos pueden contraer el VPH y transmitirlo a sus parejas.

### ¿Sabías qué?

- La vacuna para el Virus Papiloma Humano es tetravalente, lo que significa que otorga inmunidad contra cuatro cepas del VPH: cepas 16 y 18 las cuales son las que más se asocian con el cáncer cervicouterino; y las cepas 6 y 11, relacionadas con los condilomas genitales.

Es oportuno y necesario vacunar a las niñas contra el VPH antes de que inicien su vida sexual. *“Si bien las adolescentes mayores de 15 años también se pueden vacunar, su respuesta inmune es más deficiente por lo que, a veces, requieren de una tercera dosis”*, aclara el experto.

El presidente de SOCHOG enfatiza que las mujeres que han sido vacunadas contra el virus papiloma deben seguir con su control ginecológico, en base al examen PAP cada tres años, *“básicamente, porque hay un 25% de los cánceres ginecológicos que no están relacionados a las cepas 16 y 18 incluidas en la vacuna tetravalente contra el VPH”*, advierte.

### Eficaz protección

La vacuna contra el VPH otorga altos porcentajes de protección para la salud femenina:

- **Más del 90% de protección** contra lesiones iniciales del cáncer cervicouterino.
- **Más del 70% de protección** contra lesiones relacionadas con los condilomas genitales.
- **Más de 10 años están presentes los anticuerpos** contra el VPH, desde el momento de la vacunación, en mujeres que han sido inoculadas.

*“Es muy importante que los padres accedan a vacunar a sus hijas que están en cuarto y quinto básico. La razón fundamental es que la vacuna previene el cáncer invasor de cuello de útero, que en Chile mata a dos mujeres al día”*, concluye el Dr. Poblete.

**Recuerda que la vacuna contra el VPH es gratuita, efectiva, segura y se aplica a las niñas y niños de cuarto y quinto año básico en sus colegios.**

Fuente: <https://www.paho.org/es/campanas/chile-tu-vida-importa-hazte-pap/importancia-vacuna-escolar-contra-virus-papiloma-humano>



Participa de la actividad de **Lluvia de ideas** relacionada respondiendo las siguientes preguntas.

- ¿Por qué es importante la vacunación contra el VPH?
- ¿A qué grupo está destinada esta acción estratégica del Estado de Chile?
- ¿De dónde se obtienen los recursos económicos para vacunar a los estudiantes de 4to y 5to básico de manera gratuita en los colegios?
- ¿Qué conductas o estrategias concretas pueden ayudar a prevenir el VPH?
- ¿Por qué las mujeres son el grupo más vulnerable de contraer el VPH y desarrollar cáncer?
- ¿Qué crees que sucedería si el Estado no tuviera contemplada esta política de vacunación nacional para las y los estudiantes?
- ¿Qué beneficios brindan las políticas de vacunación gratuita (VPH, COVID19)?

Construye un afiche sobre la temática: **La importancia de la vacuna escolar contra el Virus del Papiloma Humano.**

**IMPORTANTE:** debes con tu compañero/a identificar situaciones de riesgo y conductas de protección.



**Rúbrica de evaluación.**

3	2	1	0
Construyen afiche con temática dada identificando situaciones de riesgo y conductas de protección.	Construyen afiche con temática dada identificando situaciones de riesgo y conductas de protección, con mediación profesional.	Construyen afiche con temática dada identificando situaciones de riesgo y conductas de protección, guiado paso a paso.	No construyen afiche de la temática dada ni identifican situaciones de riesgo y conductas de protección.



### II. Actividad: "Círculo de Relaciones Saludables"

- Escucha la lectura de la carta.
- Identifica y nombra conductas y prácticas saludables que disminuyen los riesgos en una relación de pololeo, como la comunicación abierta, el respeto mutuo, la empatía y la toma de decisiones responsables.
- Dibuja con tu grupo un "Círculo de Relaciones Saludables" en el centro del papel y escribe dentro del círculo las conductas y prácticas saludables que identificaron previamente.
- Usando las tarjetas que te entregará tu profesor/a **tarjetas** identifica si son relaciones.
- Escribe alrededor del círculo, una guía para mantener relaciones saludables.
- Presenta con tu grupo el "Círculo de Relaciones Saludables" a la clase, explicando las conductas que incluyeron y por qué son importantes.

#### Rúbrica de evaluación:

3	2	1	0
Identifican prácticas y conductas saludables en relaciones de pololeo, reconociendo cómo disminuir los riesgos de una relación de pololeo tóxica, embarazo precoz y transmisión de ITS.	Identifican prácticas y conductas saludables en relaciones de pololeo, reconociendo cómo disminuir los riesgos de una relación de pololeo tóxica, embarazo precoz y transmisión de ITS, con mediación profesional.	Identifican prácticas y conductas saludables en relaciones de pololeo, reconociendo cómo disminuir los riesgos de una relación de pololeo tóxica, embarazo precoz y transmisión de ITS, guiado paso a paso.	No identifican prácticas y conductas saludables en relaciones de pololeo, reconociendo cómo disminuir los riesgos de una relación de pololeo tóxica, embarazo precoz y transmisión de ITS.



### III. Actividad La Rueda de Experiencias.

- Mencionen cómo algunas experiencias pueden ser positivas y enriquecedoras para su desarrollo, mientras que otras pueden ser perjudiciales o exponerlos a situaciones de riesgo.
- Clasifiquen las **tarjetas** con situaciones y ubícala en la rueda, dependiendo de si consideran que la experiencia fue beneficiosa o expuso a situaciones de riesgo.
- Discutan las experiencias que colocaron en la "Rueda de Experiencias".
- Reflexionen sobre cómo pueden tomar decisiones más conscientes sobre las experiencias que eligen vivir con sus pares.
- Escriban o dibujen una experiencia vivida con sus pares en cada tarjeta, en la que se incluya una breve descripción de la situación.

#### Rúbrica de evaluación:

3	2	1	0
Analizan críticamente las experiencias vividas por su grupo de pares reconociendo aquellas que les aportan a su desarrollo de aquellas que no las y los benefician o exponen a situaciones de riesgo.	Analizan críticamente las experiencias vividas por su grupo de pares reconociendo aquellas que les aportan a su desarrollo de aquellas que no las y los benefician o exponen a situaciones de riesgo, con mediación profesional.	Analizan críticamente las experiencias vividas por su grupo de pares reconociendo aquellas que les aportan a su desarrollo de aquellas que no las y los benefician o exponen a situaciones de riesgo, guiados paso a paso.	No consiguen analizar críticamente las experiencias vividas por su grupo de pares reconociendo aquellas que les aportan a su desarrollo de aquellas que no las y los benefician o exponen a situaciones de riesgo.



IV. Relaciona escribiendo la letra de las situaciones con a quiénes acudir en caso de requerirlo.

<b>A</b>	Situaciones de Emergencia	Profesor/a o asistente social del colegio. Psicólogo/a o terapeuta familiar. <b>Centro de Atención a la Familia (CAF).</b>
<b>B</b>	Situaciones de Acoso o Bullying	Médico/a o especialista en salud. Psicólogo/a o terapeuta. <b>Centro de Salud o Clínica.</b>
<b>C</b>	Situaciones de Conflicto Familiar	Orientador/a educativo. Profesor/a de confianza. <b>Centros de orientación vocacional.</b>
<b>D</b>	Situaciones de Salud Física o Mental	Coordinador/a de convivencia escolar. Profesor/a de confianza. <b>Línea de ayuda contra la violencia o abuso.</b>
<b>E</b>	Situaciones de Riesgo en Internet	Coordinador/a de convivencia escolar. Orientador/a o psicólogo/a escolar. Padres o tutores. <b>Línea de ayuda contra el bullying.</b>
<b>F</b>	Situaciones de Dificultades Académicas	Orientador/a o asistente social del colegio. Municipalidad o Departamento de Asistencia Social. <b>Organizaciones no gubernamentales de ayuda social.</b>
<b>G</b>	Situaciones de Violencia o Abuso	Servicios de <b>Emergencia</b> (ambulancia, bomberos, policía).
<b>H</b>	Situaciones de Necesidades Básicas Insatisfechas	Profesor/a o tutor/a escolar. Orientador/a educativo. <b>Centros de apoyo académico.</b>
<b>I</b>	Situaciones de confusión o dudas en la Orientación Vocacional	Psicólogo/a, orientador/a educacional o terapeuta. Centro de tratamiento de adicciones. <b>Línea de ayuda contra las adicciones.</b>
<b>J</b>	Situaciones de Problemas con las Drogas o el Alcohol	Padres o tutores. Profesor/a o encargado/a de <b>ciberseguridad en el colegio.</b> <b>Línea de ayuda sobre seguridad en línea.</b>

